

Portrait(s)



livret
d'expo

une expo
mobile
de l'acb
scène
nationale



Scène NATIONALE

de BAR-LE-DUC

Par le portrait, un artiste transcrit l'apparence extérieure d'une personne. Mais il dévoile aussi la personnalité intérieure du modèle, par de nombreux indices tels que la posture, l'expression, le cadrage, l'arrière-plan, ou la technique employée...

*portrait
pour trait
trait pour trait*

Le portrait est un genre très ancien qui, selon les époques, évoque diverses pratiques et différents modes de représentations. Il remplit diverses fonctions. D'abord sacrées puis profanes...

Dès l'antiquité, il permet d'entretenir le culte des ancêtres ou d'asseoir la position sociale d'une personne. Car pour être cru, le pouvoir doit être vu ! Le portrait peut alors devenir un véritable outil de propagande : lorsque les souverains envoyaient leurs portraits dans les provinces, cela contribuait à rappeler leur autorité (cette pratique est d'ailleurs toujours actuelle puisque dans chaque mairie française se trouve le portrait du président).

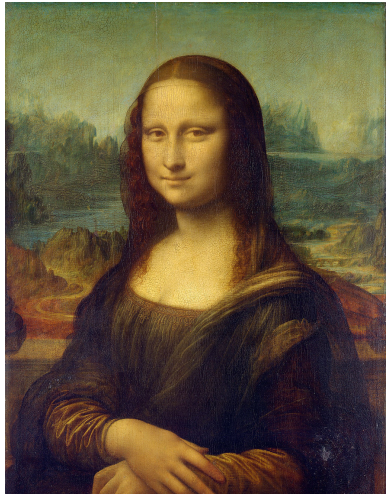
Au Moyen-Âge, la création artistique ne doit pas imiter le réel (le monde des images appartient à un monde à part). Ainsi dans les portraits, les personnes ne sont pas reconnues par leur ressemblance physique mais plutôt par des symboles propres à leurs fonctions. Par exemple, dans une scène, le personnage le plus important est représenté plus grand que les autres.

À la Renaissance, la représentation humaine prend une place majeure, en concordance avec l'intérêt porté à la personne humaine, à l'individu, mais aussi grâce à l'essor économique de certaines régions d'Europe. L'intérêt pour la compréhension des sentiments humains s'agrandit encore au 19^e siècles. Le choix des modèles aussi. Les artistes créent alors des portraits ou autoportraits à caractère intimiste, s'éloignant parfois de la représentation fidèle.

Il faut aussi noter que l'invention et le développement de la photographie va indéniablement modifier le rapport des artistes à la figuration. Le genre du portrait devient alors plutôt un moyen d'exprimer une vision du monde, de soi, et de la société.

Aujourd'hui encore de nombreux artistes semblent s'intéresser à l'individu... Peut-être en réaction à notre société de plus en plus standardisée.

Quelques œuvres incontournables



La Joconde
Léonard de Vinci, 1503 - 1506

Évidemment voici le plus célèbre des portraits, mais plus largement l'œuvre la plus connue au monde ! La jeune femme représentée, dit Mona Lisa, est le fruit de nombreuses recherches et de mystères. À l'époque romantique, les artistes ont été fascinés par ce tableau et ont contribué à développer le mythe qui l'entoure... L'œuvre est ainsi devenue une véritable référence et source d'inspiration pour de nombreux artistes dont certains l'ont parodiée et détournée.



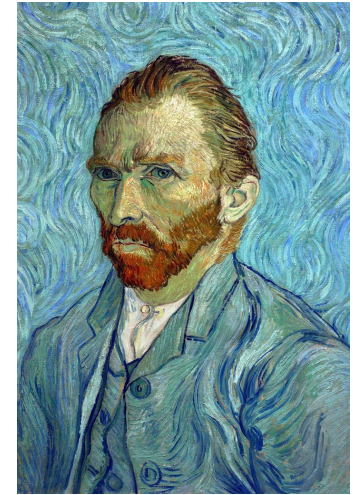
Vertomne
Arcimboldo, 1590

Arcimboldo est célèbre pour ses portraits composés de végétaux où chaque détail est représenté par un aliment ou un végétal différent. Sa démarche est d'une infinie précision ! Ici, *Vertumne* représente l'Empereur germanique Rodolphe II. Toutefois les codes classiques du portrait ne sont jamais bien loin : Rodolphe II est en effet représenté sur fond noir, la tête tournée de trois quarts, et reste finalement assez reconnaissable.



Louis XIV, roi de France
Hyacinthe Rigaud, 1702

Ce grand portrait d'apparat est l'emblème du pouvoir absolu ! Debout, le corps est ancré dans le sol mais presque en mouvement ; une main est appuyée sur la hanche en signe de puissance quand l'autre joue avec le sceptre sacré... L'autorité du roi ne s'appuie ici sur aucun trône. Ce tableau est devenu l'archétype des portraits officiels : depuis la 3^e République, les présidents sont représentés dans une posture proche de celle du roi Louis XIV !



Autoportrait à Saint-Remy
Vincent Van Gogh, 1889

Dans cet autoportrait, les couleurs et les touches de pinceaux concentrent l'attention sur le visage et surtout sur son regard. Les mouvements ondulants et les couleurs froides sont le reflet des tourments intérieur de l'artiste. Van Gogh croyait à l'importance des couleurs pour traduire les états d'âme.

«Je recherche une ressemblance plus profonde que celle qu'obtient le photographe.»



série *Mathematica* (1, 2 et 3/3)

Mimmo Paladino
(eau forte et aquatinte)
2001



Dans son travail, Mimmo Paladino s'inspire à la fois de l'ancien et du moderne. On peut y retrouver des références aux images égyptiennes, tribales, mythologiques, médiévales, ou encore vaudous... Il cherche ainsi à conjuguer figuration et mysticisme dans ses images.

La série *Mathematica* se compose en tout de six gravures en couleurs. Semi-figuratives, elles représentent des personnages mystérieux, immobiles, solennels et indéchiffrables. Placés au centre d'un espace à l'étrange perspective, ils sont encadrés ou ornés d'objets, de formes et de nombres... qui semblent sacrés, voire magiques !

Sont-ils des mathématiciens ?
Des alchimistes ? Des penseurs médiévaux ?
Possèdent-ils le secret de la connaissance ?



série *Vision d'objets*
Francis Laharrague
(photographie argentique)
1999

Francis Laharrague est photographe, ou pourrait-on dire *metteur en scène d'objets*. Ses images sont généralement utilisées pour créer des affiches culturelles.

Les objets qu'il utilise sont agencés et assemblés de façon poétique, drôle et parfois cocasse... Ses petites compositions, ses petites histoires visuelles dépendent toujours du sujet de l'affiche.

Cette photographie a été créée pour *les Revenants*, une pièce de théâtre qui raconte l'histoire d'une famille, avec son passé et ses secrets...

Pour faire le lien avec le sujet du spectacle, l'artiste choisit des objets pour leurs symboles. Les lunettes sont bien un outil permettant de mieux lire ou de mieux voir, mais sont aussi le symbole de la vieillesse ou de la sagesse. La pierre représente aussi bien un matériau de construction que la clé de lecture pour les géologues...

Les lunettes permettent-elles alors de lire l'histoire de cette famille détenue dans la matière même de la pierre ? Ce vieux caillou doté d'une paire de lunettes ne pourrait-il pas être le portrait métaphorique de cette histoire familiale ?

**série *L'Express Dakar
Bamako* (1 et 2/2)**
Frédéric Cornu
(photographie numérique)
2008



Construite en 1880 sous le commandement des forces françaises, *L'express Dakar-Bamako* est une ligne de chemin de fer qui a eu pour but de faciliter l'avancée de l'armée jusqu'au fleuve Niger pour coloniser les populations.

En 2008 deux photographes ont pris ce train de légende et ont rapporté une série de photographies. Dans ce lieu de rencontre, de mouvement, d'échanges humains et économiques, Frédéric Cornu s'est appliqué à photographier le personnel de la société de chemin de fer *Transrail*, ainsi que les passagers... Ils sont alors photographiés face à l'objectif, dans le lieu de leur rencontre. Tout participe à contextualiser la photographie : l'arrière plan, les vêtements qu'ils portent, l'attitude qu'ils adoptent...

Le photographe a réalisé ces portraits sans supercherie, dans un souci d'objectivité et une démarche documentaire.



série Spaccanapoli - Naples
Ernest Pignon Ernest
(reproduction photographie couleur)
1990

Ernest Pignon Ernest est considéré comme le précurseur du street art français. Depuis presque cinquante ans il appose ses images sur les murs des cités. Il s'inspire des lieux, de leurs histoires et de leurs problématiques, pour réaliser ensuite de grands dessins qu'il vient coller sur les murs des villes.

Puisque que le dessin est voué à disparaître avec le temps, l'artiste prend son travail en photo pour en garder le souvenir. Il choisit un cadre large, pour photographier non seulement son œuvre, mais aussi son contexte : les murs, les bâtiments, la rue, les habitants... Tous ces éléments font alors partie de l'œuvre.

On peut alors considérer ses photographies comme des portraits d'un lieu, d'un quartier, d'une ville... Ici la tradition napolitaine (le collage de la mama qui étend un drap) côtoie la jeunesse vivante et grouillante du quartier.



sans titre
Sophie Usunier
(photographie numérique couleur)
2013

Voici un autoportrait photographique de l'artiste Sophie Usunier. Pour le réaliser, elle a déposé une boule de Noël argentée sur le sol de la forêt... On distingue nettement le corps de l'artiste et l'environnement dans lequel elle se trouve.

La forme ronde, les contrastes colorés, le reflet des arbres et du corps peuvent aussi nous faire penser à une photographie d'un œil. Les arbres et le ciel deviennent soudainement l'iris, et l'artiste la pupille.

Cet autoportrait joue ainsi sur une double lecture : l'autoportrait de l'artiste qui se promène et s'inspire dans la nature, et l'œil aiguisé de l'artiste qui scrute le monde.



série *Nouveau paysage
familiale (2/5)*
Éric Didym
(photographie numérique couleur)
2006

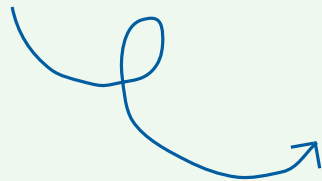
Cette photographie fait partie de la série *Le Nouveau Paysage Familial* dans laquelle le photographe questionne l'intimité et l'environnement clos de la famille.

«Dans ce projet, ma démarche photographique est simple, grâce à l'appareil panoramique, je photographie la famille dans son univers intime. Je me positionne, dans la mesure du possible, à la place du téléviseur, qui en principe occupe la place centrale du salon, ainsi je réalise de longues poses frontales.»

Le format panoramique permet de capter un large champ du décor. Les poses longues forcent les modèles à ne pas bouger... Ces deux éléments ancrent la photographie dans l'espace et le temps de la famille.

Décrypter un portrait

Les artistes ne laissent
généralement rien au hasard...
Tous les éléments que l'on peut
observer sont autant d'indices
pour mieux comprendre l'œuvre :
Qui est représenté ?
Quelle est sa situation ? (origine,
statut social, état d'âme...)
Quel est le point de vue de l'artiste
sur son sujet ?...



QUELQUES CLÉS

Sujet / modèle

peut-on savoir qui est cette personne ?
portrait / autoportrait ?

Genre

allégorique / réaliste / officiel / caricature...

Cadrage :

buste / mi-corps / en pied

Attitude du personnage :

de face / de profil / de trois-quart / de dos / statique
ou en mouvement / expressions du visage

Accessoires

les objets / les vêtements ...
Ont-ils une signification particulière ?

L'environnement

arrière-plan / décors...
Où est placé le sujet dans cet espace ?
Quel espace occupe-t-il dans le tableau ?
Qu'est-ce que cela apporte au personnage?
*(concentre l'attention sur le portrait / indications
sur le milieu social / donne de la profondeur /
indique un attachement à un lieu particulier /
domination ou soumission...)*

Procédés techniques

dessin / gravure / peinture / sculpture / photographie /
collage... les couleurs / la lumière...

L'atmosphère

Quelle impression se dégage du portrait ?
Quels ont été les moyens employés par l'artiste
pour évoquer cette impression ?

ateliers autour du portrait

Ces expérimentations plastiques sont accessibles à toute classe qui dispose d'un peu de matériel.

1/ PORTRAITS DESSINÉS

Réaliser le portrait de son voisin ou son autoportrait face à un miroir. Au crayon, sans regarder sa feuille et en s'efforçant de fixer son regard sur le visage à dessiner. Des dessins très expressifs apparaîtront !

2/ EXPLORER TOUTES SES FACETTES

- À la façon d'un collage du mouvement cubiste, prendre en photo son portrait sous différents angles (de face, de profil, en contre-plongée, etc.). Une fois que toutes ces photographies sont imprimées, les assembler en se préoccupant plus de l'esthétisme que de la logique.

- Est-on bien symétrique ? Quel est mon vrai visage ? Photocopier deux fois son portrait. Les découper en deux parties par le milieu (côté gauche / côté droite). Assembler ensuite les deux parties gauches, puis les deux parties droites. Résultats stupéfiants !

3/ PORTRAIT DE GROUPE (classe / famille / amis)

De la même manière que l'atelier précédent, mixer tous les portraits d'un groupe choisi pour réaliser un portrait commun.

4/ PORTRAIT D'UN ÉVÉNEMENT

Mixer tous les portraits des personnes ayant vécu/ participé à un événement (fait divers, élection politique, etc.)

5/ AUTOportrait AVEC UN OBJET

Quel objet pour me représenter?

Quel objet peut me signifier?

→ Définir son identité : objet symbolique, fétiche, préféré, photographie de ses parents (mise en abîme)...

→ Définir sa condition (d'élève, d'adolescent.e, etc.) : cartable, bulletin de notes...

Penser aussi à la mise en scène, au décor, au cadrage...

Plusieurs propositions de mise en œuvre :

- **collage**

Demander aux élèves d'apporter une photo d'identité. La photocopier (et l'agrandir). Remplacer le visage par un objet collé (objet découpé ou objet en volume).

- **séance photographique**

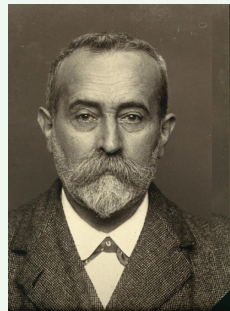
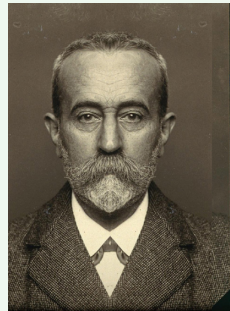
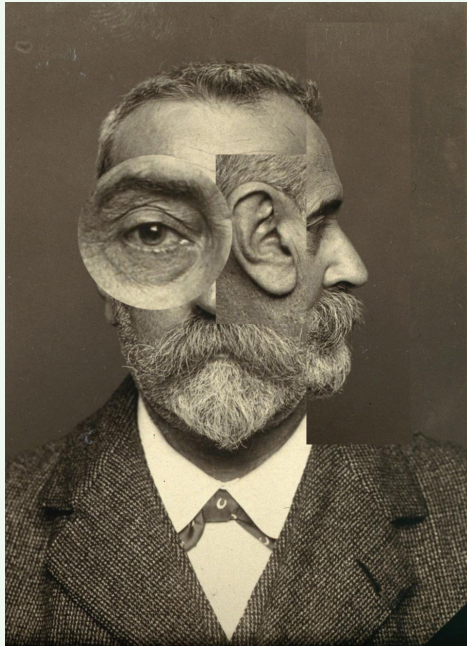
Se mettre en scène avec un objet.

> pour les collégiens et lycéens :

possibilité de retravailler leurs photos sur des postes informatiques (lumières, contrastes...).

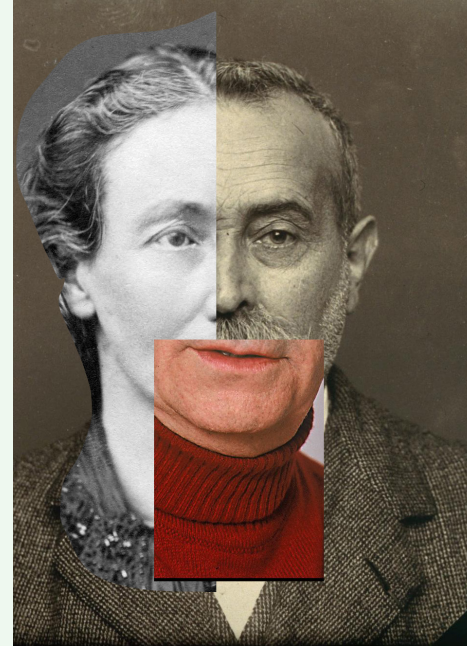
Ou bien, se prendre en photo sans objet, et réaliser ensuite un photo-montage numérique.

2/ EXPLORER
TOUTES SES FACETTES



*jeu autour de la symétrie
Portrait Gauche + Portrait Droit*

3/ PORTRAIT
DE GROUPE



5/ PORTRAIT
AVEC UN OBJET



Complétez l'exposition

Petite liste non exhaustive de documents qui peuvent compléter l'exposition :

Films

Le portrait de la jeune fille en feu
- de Céline Sciamma
The Final Portrait - de Stanley Tucci
(biopic sur Giacometti qui tente de peindre le portrait d'un ami)
La Femme au portrait - de Fritz Lang

Livres

Le portrait de Dorian Gray
- Oscar Wilde
Portrait d'un inconnu
- Nathalie Sarraute

Émissions

Toute une vie - portraits radiophonique de femmes et hommes d'exception : www.franceculture.fr/emissions/une-vie-une-oeuvre

etc.

Portrait(s)



une exposition mobile
de l'acb scène nationale

Découvrez les autres thèmes :

Quel cauchemar !

Vent de révolte

Ça bouge !

Carnet de voyage

Estampes

Ces expositions sont de petites expo-thématiques composées d'œuvres empruntées à la collection de l'acb. Légères et à géométrie variable, elles ont été imaginées pour pouvoir être accrochées partout : établissement scolaire, hall de mairie, bibliothèque, local associatif...

N'hésitez pas à nous contacter

Cécile Marconi
médiation des expositions
c.marconi@acb-scenenationale.com
ou au 03 29 79 73 45



Scène NATIONALE

de BAR-LE-DUC